

# 第 11 回 漢方生薬ソムリエ(初級)認定試験

## 試験問題

試験日：令和 7 年 10 月 5 日

注意事項の説明：12:45～13:00 (15 分)

試験(筆記及び鑑定)：13:00～15:00 (120 分)

退席可能時間：14:00～14:45

### 受験上の注意

1. 試験問題冊子は監督者の指示があるまで開かないでください。
2. 問題冊子、筆記試験解答用紙、鑑定試験解答用紙、各 1 部ずつ配布します。
3. 試験開始前に解答用紙に氏名を正しく記入してください。
4. 試験開始後、直ちに問題冊子に落丁がないか確認してください。表紙を含め全 19 ページです。
5. 筆記試験問題の出題数は全部で 80 問で、全て 5 択問題です。解答用紙に正解の番号を記してください。
6. 鑑定試験時間は 15 分間です。指示に従って鑑定試験を受けて下さい。
7. 鑑定試験の生薬は 20 種類です。
8. 試験問題はお持ち帰りください。
9. 試験中は監督者の指示に従って下さい。

### 設問の注意

1. 設問の解答は、原則として第十八改正日本薬局方に収載されている範囲内とします。
2. 日本薬局方の条文では、生薬名はカタカナで表記されますが、設問では漢字表記もあります。但し、生薬名の英語又はラテン語表記の知識を問う問題はこの限りではありません。



日本漢方生薬ソムリエ協会  
Japan Kampo Shoyaku Sommelier Association

問（１）キハダなどの樹皮生薬について、一般的に採取に適した時期はどれか。一つ選べ。

- ① 早春
- ② 梅雨時
- ③ 真夏時
- ④ 中秋時
- ⑤ 真冬

問（２）下の写真は、根を薬用部位として用いる植物である。この生薬はどれか。一つ選べ。



- ① 柴胡
- ② 当帰
- ③ 芍薬
- ④ 牛膝
- ⑤ 黄耆

問（３）生薬の薬用部位が果実ではないものはどれか。一つ選べ。

- ① *Foeniculum vulgare*
- ② *Euodia officinalis*
- ③ *Sesamum indicum*
- ④ *Ziziphus jujuba* var. *inermis*
- ⑤ *Arctium lappa*

問（４）通称ワシントン条約にて国際的な取引が規制されている生薬はどれか。一つ選べ。

- ① 知母
- ② 木香
- ③ 人参
- ④ 麻黄
- ⑤ 甘草

問（５）日本薬局方にて辛夷の基原植物でないものはどれか。一つ選べ。

- ① *Magnolia salicifolia*
- ② *Magnolia kobus*
- ③ *Magnolia biondii*
- ④ *Magnolia sprengeri*
- ⑤ *Magnolia officinalis*

問（６）麻黄の基原植物の茎の断面はどの様な形か。一つ選べ。

- ① 円形から楕円形
- ② ほぼ三角形
- ③ ほぼ三角形あるいはほぼ四角形
- ④ ほぼ四角形
- ⑤ ほぼ四角形以上の多角形

問（７）日本薬局方には黄連の基原植物として *Coptis japonica* がある。葉の形態からセリバオウレン、キクバオウレン、コセリバオウレンの 3 変種があるが、セリバオウレンの葉の特徴はどれか。一つ選べ。

- ① 単葉
- ② 一回三出葉
- ③ 二回三出葉
- ④ 三回三出葉
- ⑤ 羽状複葉

問（８）現在の人参の栽培地について正しいものはどれか。一つ選べ。

- ① 日本、韓国および中国
- ② 日本、韓国
- ③ 日本、中国
- ④ 日本
- ⑤ 中国

問（９）現在適用される日本薬局方はどれか。一つ選べ。

- ① 第十七改正日本薬局方第二追補
- ② 第十八改正日本薬局方
- ③ 第十八改正日本薬局方第一追補
- ④ 第十八改正日本薬局方第二追補
- ⑤ 第十九改正日本薬局方

問（１０）日本薬局方カンキョウには「本品は定量するとき、換算した生薬の乾燥物に対し、[6]－ショウガオール（ ）％以上を含む．」とある。（ ）に入る数字はどれか。一つ選べ。

- ① 0.10
- ② 0.20
- ③ 0.30
- ④ 0.40
- ⑤ 0.50

問（１１）下記は日本薬局方キジツの条文である。（ ）に入る単語はどれか。一つ選べ。

本品はダイダイ *Citrus aurantium* Linné var. *daidai* Makino, *Citrus aurantium* Linné 又はナツミカン *Citrus natsudaidai* Hayata (Rutaceae)の（ ）をそのまま又は半分横切したものである．

- ① 果実
- ② 成熟果実
- ③ 完成熟果実
- ④ 未熟果実
- ⑤ 未成熟果実

問（１２）日本薬局方に規定されている生薬の性状に関する記載である。該当する生薬はどれか。一つ選べ。

本品は偏楕円体で、長さ 2 ～ 2.5 mm，幅 0.7 ～ 1 mm，厚さ 0.3 ～ 0.5 mm，外面は褐色～黄褐色を呈し、艶がある．ルーペ視するとき、ほぼ平滑で背面は弓状に隆起するが、腹面はややくぼんでいる．珠孔及び背線は認められない．本品 100 粒の質量は約 0.05 g である．

- ① 決明子
- ② 胡麻
- ③ 蛇床子
- ④ 車前子
- ⑤ 麻子仁

問（１３）蘇木の主な成分はどれか。一つ選べ。

- ① ベルベリン
- ② パルマチン
- ③ アコニチン
- ④ バイカリン
- ⑤ ブラジリン

問（１４）杜仲のゴム様物質はどのように呼ばれるか。一つ選べ。

- ① グッタペルカ
- ② ペイミン
- ③ グルタミカ
- ④ インペラトリン
- ⑤ ムスリカ

問（１５）地黄の主な成分はどれか。一つ選べ。

- ① アセチルシコニン
- ② ペオニフロリン
- ③ カタルポール
- ④ ヒネソール
- ⑤ オイデスモール

問（１６）日本薬局方には漢方エキスも収載されている。定量法において以下の指標成分が規定されている漢方処方エキスはどれか。一つ選べ。

「総アルカロイド（エフェドリン及びプソイドエフェドリン）、ペオニフロリン、およびグリチルリチン酸を含む」

- ① 柴朴湯エキス
- ② 葛根湯エキス
- ③ 十全大補湯エキス
- ④ 柴胡桂枝湯エキス
- ⑤ 黄連解毒湯

問（１７）神農本草経で「赤箭」と書かれた生薬はどれか。一つ選べ。

- ① 芍薬
- ② 蘇葉
- ③ 牡丹皮
- ④ 蘇木
- ⑤ 天麻

問（１８）延胡索の主な効能はどれか。一つ選べ。

- ① 消炎、解熱
- ② 健胃、殺虫
- ③ 鎮痛、駆瘀血
- ④ 消炎、鎮吐
- ⑤ 止血、抗菌

問（１９）TRICHOSANTHIS RADIX について、間違っているものはどれか。一つ選べ。

- ① 基原植物はつる性の植物である。
- ② 基原植物の花は朝に開花する。
- ③ 基原植物は Cucurbitaceae の植物である。
- ④ 柴胡桂枝乾姜湯に配合されている。
- ⑤ 天花粉の原料としても知られている。

問（２０）日本薬局方に収載される生薬で基原植物に種間雑種を含む生薬はどれか。一つ選べ。

- ① 黄耆
- ② 甘草
- ③ 杜仲
- ④ 木通
- ⑤ 益母草

問（２１）写真（右）に示す植物に関する記述として正しいものはどれか。一つ選べ。

- ① 花期の地上部を使用する。
- ② 白花と赤花がある。
- ③ ドクダミ科である。
- ④ フウロソウ科である。
- ⑤ リンドウ科である。



問（２２）写真（右）に示す植物を基原植物とする生薬に関する記述として適切なものはどれか。一つ選べ。

- ① 薬用部位は種子である。
- ② 指標成分はロガニンである。
- ③ 八味地黄丸に配合されている。
- ④ 基原植物はもともと日本に自生しない。
- ⑤ 基原植物は Schisandraceae の植物である。



問（２３）次のうち、薬用部位が異なる生薬の組み合わせはどれか。一つ選べ。

- ① 延胡索と半夏
- ② 茴香と粳米
- ③ 丁子と辛夷
- ④ 黄芩と黄連
- ⑤ 知母と川骨

問（２４）麦門冬の基原植物であるジャノヒゲ *Ophiopogon japonicus* Ker-Gawler に関する次の説明について、（Ａ）（Ｂ）（Ｃ）に入る正しい組み合わせはどれか。一つ選べ。

淡紫色又は白色の小花をやや（Ａ）して付ける。種皮は肉質で弾性に富み、（Ｂ）である。（Ｃ）に栽植される。

- ① Ａ：横向　Ｂ：暗黒色　Ｃ：庭園
- ② Ａ：横向　Ｂ：濃青色　Ｃ：浜辺
- ③ Ａ：横向　Ｂ：暗黒色　Ｃ：浜辺
- ④ Ａ：下向　Ｂ：暗黒色　Ｃ：浜辺
- ⑤ Ａ：下向　Ｂ：濃青色　Ｃ：庭園

問（２５）次の植物のうち、その和名が植物形態に由来しないものはどれか。一つ選べ。

- ① *Mallotus japonicus* Müller Argoviensis
- ② *Ziziphus jujuba* Miller var. *spinosa* Hu ex H. F. Chow
- ③ *Swertia japonica* Makino
- ④ *Alisma orientale* Juzepczuk
- ⑤ *Uncaria rhynchophylla* Miquel

問（２６）茯苓に関する説明として誤っているものはどれか。一つ選べ。

- ① サルノコシカケ科である。
- ② 菌類で、子実体は蓋（傘）を作る。
- ③ アカマツやクロマツの付近の地中に形成される。
- ④ 白色のものと淡赤色のものがある。
- ⑤ 噛むと歯に粘着するものが良品とされる。

問（２７）次の生薬のうち、日本薬局方の純度試験において *Arisaema* 属植物との鑑別を行うものはどれか。一つ選べ。

- ① 黄耆
- ② 大黄
- ③ 人参
- ④ 半夏
- ⑤ 茯苓

問（２８）次の生薬のうち、医薬品（原料）として日本産が使用されていないものはどれか。一つ選べ。

- ① CINNAMOMI CORTEX
- ② BUPLEURI RADIX
- ③ PAEONIAE RADIX
- ④ CNIDII RHIZOMA
- ⑤ ANGELICAE ACUTILOBAE RADIX

問（２９）次の生薬のうち、医薬品（原料）として日本産のみが使用されているものはどれか。一つ選べ。

- ① Cherry Bark
- ② Japanese Zanthoxylum Peel
- ③ Quercus Bark
- ④ Sinomenium Stem and Rhizome
- ⑤ Akebia Stem

問（３０）エフェドリンと類似の化学構造を持つものはどれか。一つ選べ。

- ① ベンゾイルアコニン
- ② リンコフィリン
- ③ アトロピン
- ④ シネフリン
- ⑤ デヒドロコリダリン

問（３１）次の生薬のうち、食品として使用することができないものはどれか。一つ選べ。

- ① ZIZIPHI SEMEN
- ② GINSENG RADIX
- ③ PUERARIAE RADIX
- ④ GLEHNIÆ RADIX CUM RHIZOMA
- ⑤ CORNI FRUCTUS

問（３２）次の生薬のうち、薬用部位が異なるものはどれか。一つ選べ。

- ① 杏仁
- ② 酸棗仁
- ③ 桃仁
- ④ 麻子仁
- ⑤ 薏苡仁

問（３３）日本薬局方に規定されている生薬の性状で、以下に該当するものはどれか。一つ選べ。

「本品は板状又は半管状の皮片で、厚さ 2 ～ 7 mm である。外面は灰白色～灰褐色を呈し、粗雑であるが、ときにコルク層が剥離され赤褐色を呈することもある。内面は淡褐色～暗紫褐色、折面は極めて繊維性で淡赤褐色～紫褐色を呈する。」

- ① MAGNOLIAE CORTEX
- ② EUCOMMIAE CORTEX
- ③ MALLOTI CORTEX
- ④ PRUNI CORTEX
- ⑤ QUERCUS CORTEX



問（３４）次の生薬について、基原植物が APG 分類となった場合でも、新エングラー分類と科名が変わらない生薬はどれか。一つ選べ。

- ① Smilax Rhizome
- ② Fritillaria Bulb
- ③ Anemarrhena Rhizome
- ④ Ophiopogon Root
- ⑤ Aloe

問（３５）次の生薬の日本薬局方に収載される医薬品のうち、生薬総則及び生薬試験法を適用する生薬はどれか。一つ選べ。

- ① アヘン末
- ② サラシミツロウ
- ③ センソ
- ④ 豚脂
- ⑤ ボウショウ

問（３６）次の日本薬局方生薬総則のうち、誤りがあるのはどれか。一つ選べ。

- ① 生薬は、通例、全形生薬、切断生薬又は粉末生薬に分けて 取り扱う。
- ② 生薬は、別に規定するもののほか、乾燥品を用いる。乾燥 は、通例、60℃以下で行う。
- ③ 粉末生薬のうち、別に規定するものについては賦形剤を加 え、含量又は力価を調節することができる。
- ④ 生薬は、かび、昆虫又は他の動物による汚損物又は混在物 及びその他の異物を除いたものであり、清潔かつ 衛生的に取り扱う。
- ⑤ 生薬に用いる容器は、別に規定するもののほか、密閉容器 とする。

問（３７）写真のものを基原植物とする生薬が配合されている処方はどれか。一つ選べ。



- ① 麻黄湯
- ② 桂枝茯苓丸
- ③ 麻子仁丸
- ④ 疎経活血湯
- ⑤ 椒梅湯

問（３８）写真（右）の植物を基原とする生薬を配合する処方はどれか。一つ選べ。

- ① 加味帰脾湯
- ② 加味逍遙散
- ③ 当帰芍薬散
- ④ 十全大補湯
- ⑤ 補中益気湯



問（３９）写真（右）の植物と同科の植物を基原植物とする生薬はどれか。一つ選べ。

- ① RHEI RHIZOMA
- ② LYCHII FRUCTUS
- ③ PERSICAE SEMEN
- ④ ASTRAGALI RADIX
- ⑤ GARDENIAE FRUCTUS



問（４０）写真（右）に示す植物を基原植物とする生薬についての記載で誤っているものはどれか。一つ選べ。

- ① 野生品は中国にのみ分布する
- ② 日本薬局方に収載される
- ③ 自らは光合成を行わず、菌類と共生して生長する
- ④ ワシントン条約の対象種である
- ⑤ 加工の際に蒸す・湯通しなどの加熱処理を施される



問（４１）写真（右）に示す生薬の加工方法はどれか。一つ選べ。

- ① 収穫後、新鮮時に角切りにし、乾燥する
- ② 収穫後、新鮮時に切断して板状にし、乾燥後角切りにする
- ③ 収穫後、水分が半分以上飛ぶまで乾燥してから、角切りにして、再度乾燥する
- ④ 収穫後、水分が半分以上飛ぶまで乾燥してから、切断して板状にし、再度乾燥する。乾燥後角切りにする
- ⑤ 収穫後、直ちに乾燥し、乾燥後角切りにする



問（４２）次の生薬成分でモノテルペンはどれか。一つ選べ。

- ① atractylodin
- ② baicalein
- ③ menthol
- ④ paeonol
- ⑤ ligustilide

問（４３）図１の化合物 A は山梔子の成分である。正しい記述はどれか。一つ選べ。

- ① 本品はゲニポシドであり、イリドイド配糖体である。
- ② 本品はゲニポシドであり、フラボノイド類である。
- ③ 本品はゲニポシドであり、モノテルペン配糖体である。
- ④ 本品はクロシンであり、カロテノイド系の色素である。
- ⑤ 本品はクロシンであり、アントシアニン系の色素である。

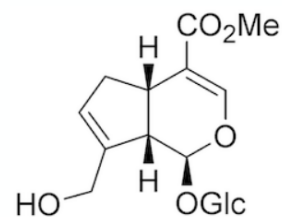


図１ 化合物 A

問（４４）B の地域で主に生産される生薬はどれか。一つ選べ。



- ① SAPOSHNIKOVIAE RADIX
- ② CARTHAMI FLOS
- ③ ATRACTYLODIS RHIZOMA
- ④ ATRACTYLODIS LANCEAE RHIZOMA
- ⑤ RHEI RHIZOMA

問（４５）現行の第十八改正日本薬局方に関連する次の記述で誤りはどれか。一つ選べ。

- ① 浙江省で生産される唐白朮も日本薬局方に適合する
- ② 日本薬局方で蒼朮にはアトラクチロジンの確認試験が規定されている
- ③ 日本薬局方で白朮にはアトラクチロンの確認試験が規定されている
- ④ 日本薬局方で蒼朮にはアトラクチロンを対象とする純度試験が規定されている
- ⑤ 日本薬局方で白朮にはアトラクチロジンを対象とする純度試験が規定されている

問（４６）次の生薬で漢方処方に配合されるものはどれか。一つ選べ。

- ① 橙皮
- ② ゲンノショウコ
- ③ 当薬
- ④ 苦木
- ⑤ 十薬

問（４７）日本薬局方ではカンゾウの確認試験の指標成分として、グリチルリチン酸が規定されているが、葛根湯エキス、加味帰脾湯エキスなど甘草を配合する漢方処方エキスにおけるカンゾウの確認試験はリクイリチンが規定されている。生薬カンゾウと漢方処方エキスでカンゾウの確認指標成分が異なる理由として正しいものはどれか。一つ選べ。

- ① グリチルリチン酸は加熱により分解し、エキス中では確認しにくくなるため
- ② グリチルリチン酸はエキス化時に他の生薬成分と化学反応して含量が低下し、エキス中では確認しにくくなるため
- ③ グリチルリチン酸が加熱によりリクイリチンに変換されるため
- ④ グリチルリチン酸は TLC での発色の特異性が低く、夾雑物の多いエキス中では確認しにくいいため
- ⑤ 処方における薬能上、リクイリチンの方が有用な成分であるため

問（４８）日本薬局方で桃仁は種子と規定されている。実際にモモを食すると、果実の中心部に堅い殻があり、この堅い殻を割ると出てくる、アーモンド様の内容物が生薬の桃仁である。では、桃仁を包んでいる堅い殻は植物学的にはどれか。一つ選べ。

- ① 外種皮
- ② 外堅核
- ③ 内堅核
- ④ 内果皮
- ⑤ 堅核皮

問（４９）「九蒸九曝」に関連する生薬はどれか。一つ選べ。

- ① 地黄
- ② 黄耆
- ③ 白朮
- ④ 蒼朮
- ⑤ 芍薬

問（５０）身近な薬用植物に関する記載で誤っているのはどれか。一つ選べ。

- ① アカメガシワ／雌雄異株
- ② クズ／プエラリン
- ③ ドクダミ／ドクダミ科
- ④ ハクモクレン／花蕾は晩秋に形成
- ⑤ シャクヤク／草本性

問（５１）日本の三大民間薬はどれか。一つ選べ。

- ① ドクダミ、ゲンノショウコ、アカメガシワ
- ② センブリ、ドクダミ、ユキノシタ
- ③ ドクダミ、アカメガシワ、センブリ
- ④ ドクダミ、センブリ、ゲンノショウコ
- ⑤ ゲンノショウコ、ドクダミ、ニガキ

問（５２）次のうち、生薬名と対応するスパイスの組み合わせで正しくないものはどれか。一つ選べ。

- ① 桂皮／カシア
- ② 肉豆蔻／ナツメグ
- ③ 山奈／カルダモン
- ④ 丁子／クローブ
- ⑤ 陳皮／マンダリン

解③：山奈：ガランガル

問（５３）写真（右）の植物は、根茎を薬用部位として使うが、生薬として日本薬局方に記載されている確認試験に使用される試薬はどれか。一つ選べ。

- ① ドラージェンドルフ試液
- ② Liebermann-Burchard 反応
- ③ 水酸化ナトリウム試液
- ④ ヨウ素試液
- ⑤ 塩化鉄（III）試液



問（５４）写真（右）の植物はどれか。一つ選べ。

- ① ナツメ
- ② サネブトナツメ
- ③ チョウジ
- ④ カギカズラ
- ⑤ マチン



問（５５）写真（右）の植物についての記述のうち、正しい文章はどれか。一つ選べ。

- ① 薬用部位は根である。
- ② 薬用部位の主要成分はベルベリンである。
- ③ ナス科の植物である。
- ④ 小青竜湯の構成生薬である。
- ⑤ 夏に白色の花をつける。



問（５６）六陳に含まれる生薬はどれか。一つ選べ。

- ① 麻子仁
- ② 桃仁
- ③ 麦門冬
- ④ 呉茱萸
- ⑤ 茯苓

問（５７）性状の変化を観察する確認試験方法の一つに昇華がある。昇華を利用して確認試験が行われる生薬はどれか。一つ選べ。

- ① 蘇葉
- ② 安息香
- ③ 薄荷
- ④ 槐花
- ⑤ 沢蘭

問（５８）日本薬局方の生薬試験法に「核磁気共鳴（NMR）法」を用いた定量が適用されている生薬の成分はどれか。一つ選べ。

- ① プラチコジン A
- ② アストラガロシド
- ③ アケボシド
- ④ ジギトキシン
- ⑤ ゲニポシド



問（５９）次のうち科が異なるものはどれか。一つ選べ。

- ① *Atropa belladonna*
- ② *Capsicum annum*
- ③ *Lycium chinense*
- ④ *Pinellia ternata*
- ⑤ *Solanum tuberosum*

問（６０）次の生薬－成分－生薬の薬理作用の組み合わせのうち、正しくないものはどれか。一つ選べ。

- ① 人参－ginsenosides－強壯
- ② 黄柏－bergenin－健胃
- ③ 芍薬－paeoniflorin－収斂
- ④ 牡丹皮－paeonol－駆瘀血
- ⑤ 杏仁－amygdalin－去痰

問（６１）共通点のある４種の生薬を並べた。正しくないものはどれか。一つ選べ。

- ① 薬用部位が地上部のもの（淫羊藿、ゲンノショウコ、十薬、薄荷）
- ② 薬用部位が根茎のもの（黄精、香附子、山薬、川骨）
- ③ 基原植物がセリ科の植物（茴香、柴胡、白芷、防風）
- ④ 基原植物がマメ科の植物（アラビアゴム、苦参、決明子、蘇木）
- ⑤ 基原植物の花の色が白色のもの（営実、枳実、山梔子、十薬）

問（６２）北海道で見つかったバイカルハナウドに似た植物のもつ光毒性物質はどれか。一つ選べ。

- ① サポニン類
- ② フラボノイド類
- ③ フラノクマリン類
- ④ 長鎖脂肪酸類
- ⑤ アルカロイド類

問（６３）四気（五性）と代表的な生薬との組み合わせで正しいものはどれか。一つ選べ。

- ① 寒－黄連、大黄、茯苓
- ② 涼－薄荷、木通、葛根
- ③ 温－桂皮、当帰、大棗
- ④ 熱－附子、呉茱萸、乾姜
- ⑤ 平－半夏、山薬、猪苓

問（６４）茎を意味するラテン語はどれか。一つ選べ。

- ① PERICARPIUM
- ② SPICA
- ③ FRUCTUS
- ④ CORTEX
- ⑤ CAULIS

問（６５）漢方処方の使用上の注意や副作用について、誤っているものはどれか。一つ選べ。

- ① 小柴胡湯はインターフェロン製剤との相互作用により重篤な副作用が発現することがあるため、併用禁忌となっている。
- ② 甘草を含有する処方については、偽アルドステロン症が現れやすくなるため他の甘草含有処方や利尿剤などとの併用は注意し、観察を十分に行う必要がある。
- ③ 加味逍遙散や黄連解毒湯などの山梔子含有処方では長期間（５年以上）の服用により腸間膜静脈硬化症を引き起こす可能性があるため、定期的な検査（CT や大腸内視鏡）が推奨されている。
- ④ 妊婦、産婦、授乳婦への投与は副作用の観点から原則投与しないことが望ましいが、小半夏加茯苓湯は妊娠悪阻（つわり）に使用されることがある。
- ⑤ 小児等への投与は用法及び容量が承認されておらず、安全性が確立していないため投与してはいけない。

問（６６）玄米が配合される漢方処方ではどれか。一つ選べ。

- ① 越婢加朮湯
- ② 半夏厚朴湯
- ③ 白虎加人参湯
- ④ 竹筴温胆湯
- ⑤ 人参養栄湯

問（６７）本草書に関する記載について誤っているものはどれか。一つ選べ。

- ① 『神農本草經集注』は陶弘景が紀元 200 年頃に編纂した。
- ② 『新修本草』は蘇敬らが編纂した唐代を代表する本草書である。
- ③ 『証類本草』の初刊本が『經史証類大観本草（大観本草）』である。
- ④ 『証類本草』では『神農本草經集注』の内容は「陶隱居」で始まる文章である。
- ⑤ 『本草品彙精要』は、明代に成立した勅撰本草書である。

問（６８）次の組み合わせで間違っているものはどれか。一つ選べ。

- ① 遠藤元理 『本草弁疑』
- ② 香月牛山 『大和本草』
- ③ 香川修庵 『一本堂薬選』
- ④ 松岡玄達 『用薬須知』
- ⑤ 小野蘭山 『本草綱目啓蒙』



問（６９）次の医家のうち、金元四大家でない者はどれか。一つ選べ

- ① 李東垣
- ② 張從正
- ③ 朱丹溪
- ④ 孫思邈
- ⑤ 劉完素

問（７０）曲直瀬道三（1507-1594）は 16 世紀に活躍した後世派の医師である。彼の医説の特徴を述べた言葉は次のうちどれか。一つ選べ。

- ① 察証弁治
- ② 一气留滞
- ③ 扶陽抑陰
- ④ 万病一毒
- ⑤ 補陰補養

問（７１）中国において、最初に薬効別分類を用いた本草書はどれか。一つ選べ。

- ① 本草綱目
- ② 本草備要
- ③ 本草求真
- ④ 図経本草
- ⑤ 大和本草

問（７２）徳川吉宗の政策に関して正しくないものはどれか。一つ選べ。

- ① 吉宗が大陸から移入した呉茱萸の基原植物は、その後西日本で繁殖したが、雌株のみであったため、種は発芽せず、もっぱらひこばえの移植によって広まった。
- ② 日本各地に採薬使を派遣して、日本に自生している薬用植物の調査にあたらせ、その結果、国産生薬が取引されるようになった。
- ③ 植村佐平次は、紀州から吉宗に従って江戸に上り、お庭番として、日本各地の薬用植物調査にあたった。宇陀の森野藤助は、その傍らにあつてそれを助けた。
- ④ 平賀源内を重用し、薬品会（物産会）を開催、諸国の珍しい物産を一堂に集めさせた。
- ⑤ 薬用人参の国産化に努め、成功させた。

問（７３）八味地黄丸に関連する記載で、間違っているものはどれか。一つ選べ。

- ① 腎虚に用いられる代表処方である。
- ② 六味地黄丸に桂枝と附子を加味したものであり、六味丸を基礎に開発された。
- ③ 利尿剤として茯苓や沢瀉が配合されている。
- ④ 高齢者の排尿障害に良く用いられている。
- ⑤ 臍下不仁は重要な診断基準のひとつである。

問（74）次の漢方薬の中で補剤に分類されるものはどれか。一つ選べ。

- ① 人参養栄湯
- ② 葛根湯
- ③ 防風通聖散
- ④ 小青竜湯
- ⑤ 麻黄湯

問（75）次の漢方薬の中で婦人科疾患に応用される機会が多いものはどれか。一つ選べ。

- ① 小柴胡湯
- ② 当帰芍薬散
- ③ 大柴胡湯
- ④ 大黃甘草湯
- ⑤ 芍薬甘草湯

問（76）次の生薬のうち、『神農本草経』の上品（上薬）に分類されていないものはどれか。一つ選べ。

- ① 人参
- ② 甘草
- ③ 細辛
- ④ 大黃
- ⑤ 竜骨

問（77）次の漢方薬のうち、頭痛の治療にほとんど用いられないものはどれか。一つ選べ。

- ① 五苓散
- ② 呉茱萸湯
- ③ 川芎茶調散
- ④ 大建中湯
- ⑤ 釣藤散

問（78）次の生薬のうち、温める作用を持っていないものはどれか。一つ選べ。

- ① 附子
- ② 桂皮
- ③ 芍薬
- ④ 呉茱萸
- ⑤ 乾姜

問（79）次の漢方薬のうち、発汗解表作用を持たないものはどれか。一つ選べ。

- ① 葛根湯
- ② 麻黄湯
- ③ 香蘇散
- ④ 柴葛解肌湯
- ⑤ 通導散

問（80）下図は『大観本草』の薏苡仁に関する記文である。初めて水腫に用いることを記載した本草書はどれか。一つ選べ。

- ① 神農本草経
- ② 名医別録
- ③ 新修本草
- ④ 開宝本草
- ⑤ 図経本草

