

第5回 漢方生薬ソムリエ(初級)試験
試験問題
試験日程：平成30年8月26日

注意事項の説明：13:45～14:00 (15分)

試験(筆記及び鑑定)：14:00～16:00 (120分)

退席可能時間：15:00～15:45

受験上の注意

1. 試験問題冊子は監督者の指示があるまで開かないでください。
2. 問題冊子、筆記試験解答用紙、鑑定試験解答用紙、各1部ずつ配布します。
3. 試験開始前に解答用紙に氏名を正しく記入してください。
4. 試験開始後、直ちに問題冊子に落丁がないか確認してください。全20ページです。
5. 筆記試験問題の出題数は全部で80問で、全て5択問題です。解答用紙に正解の番号を記してください。
6. 鑑定試験は1人10分です。指示に従って場所を移動して鑑定試験を受けて下さい。
7. 鑑定試験の生薬は20種類です。解答の記入は鑑定試験時間後、着席してからでも結構です。
8. 試験問題はお持ち帰りください。
9. 試験中は監督者の指示に従って下さい。

設問の注意

1. 設問にある「日本薬局方」とは、「追補」を含め最新のものを指します。平成30年8月現在、第十七改正日本薬局方及び第一追補が公示されています。
2. 設問の解答は、日本薬局方に収載されている生薬の範囲内とします。
3. 日本薬局方の条文では、生薬名はカタカナで表記されますが、設問では漢字表記もあります。但し、生薬名の英語又はラテン語表記の知識を問う問題はこの限りではありません。



日本漢方生薬ソムリエ協会
Japan Kampo Shoyaku Sommelier Association

問（１） 香附子について、正しい記載はどれか。

- ① 原植物は海岸の砂地に多く生える。
- ② 原植物は山地の草原に多く生える。
- ③ 原植物の地上部は附子に似た香りがする。
- ④ 生薬は附子に似た香りがする。
- ⑤ 薬効的に附子に代用されることがある。

問（２） 黄連について、正しい記載はどれか。

- ① 黄連末を検鏡する時、コルク組織を認めない。
- ② 水抽出液の少量に塩酸と過酸化水素試液を加えると橙色になる。
- ③ 強い苦味があるが、残留性ではない。
- ④ 日本薬局方収載の原植物の中で、日本産は２種のみである。
- ⑤ 黄連、黄連末ともに日本薬局方ではベルベリンを 4.2%以上含むと規定している。

問（３） 次に示す生薬のうち、原植物の葉が複葉であるものはどれか。

- ① ショウマ
- ② バクモンドウ
- ③ テンモンドウ
- ④ サイコ
- ⑤ キクカ

問（４） 生薬の原植物に関する説明で、間違っているものはどれか。

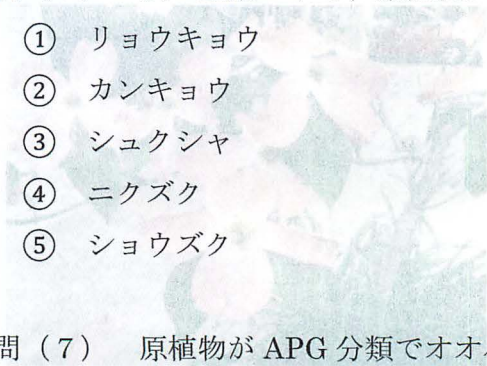
- ① クズの花は赤い。
- ② コガネバナの花は黄色い。
- ③ ムラサキの花は白い。
- ④ タムシバの花は白い。
- ⑤ オウレンの花は白い。

問（５） 原植物が野菜のレタスと同じ科に属する生薬はどれか。

- ① ハマボウフウ
- ② ナタネ油
- ③ ベニバナ
- ④ シャゼンシ
- ⑤ ハッカ油

問（6） 次の生薬の中で、原植物がショウガ科ではないものはどれか。

- ① リョウキョウ
- ② カンキョウ
- ③ シュクシャ
- ④ ニクズク
- ⑤ ショウズク



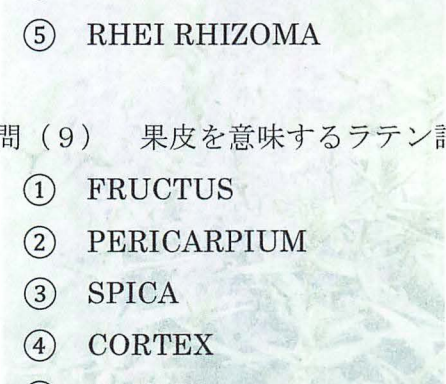
問（7） 原植物が APG 分類でオオバコ科に属する生薬はどれか。

- ① テンマ
- ② セネガ
- ③ ジギタリス
- ④ タクシャ
- ⑤ ジャショウシ



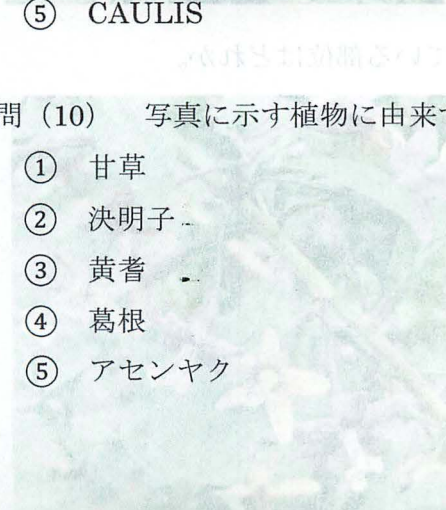
問（8） 原植物が小低木である生薬はどれか。

- ① PUERERIAE RADIX
- ② EPHEDRAE HERBA
- ③ GENTIANAE RADIX
- ④ PHELLODENDRI CORTEX
- ⑤ RHEI RHIZOMA



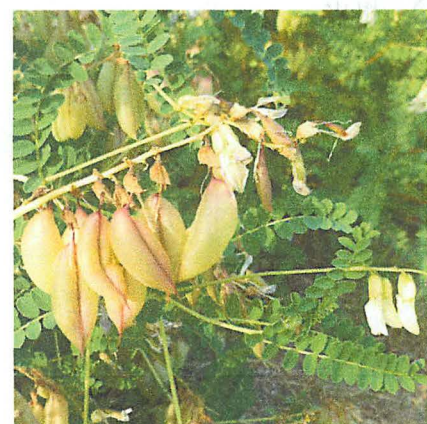
問（9） 果皮を意味するラテン語はどれか。

- ① FRUCTUS
- ② PERICARPIUM
- ③ SPICA
- ④ CORTEX
- ⑤ CAULIS



問（10） 写真に示す植物に由来する生薬は何れか。

- ① 甘草
- ② 決明子
- ③ 黄耆
- ④ 葛根
- ⑤ アセンヤク



問 (11) サクラの開花後に開花する、街路樹にもよく利用されているこの植物と同じ科の植物を基原とする生薬はどれか。

- ① 厚朴
- ② 陳皮
- ③ 人參
- ④ 桜皮
- ⑤ 山茱萸



問 (12) 右の写真の植物を原植物とする生薬に関する記述として正しいものはどれか。

- ① 苦味チンキに配合されている。
- ② 主たる産地は中国南部各省である。
- ③ 日本薬局方には原植物として2種が記載されている。
- ④ 芳香が強いものが良質品である。
- ⑤ 薬用部位は春～夏に採取した根皮である。



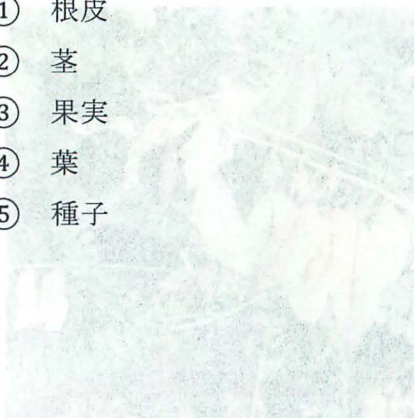
問 (13) 写真に示す植物を原植物とする生薬の含有成分はどれか。

- ① glycyrrhizic acid
- ② ligustilide
- ③ sennoside A
- ④ baicalin
- ⑤ paeoniflorin



問 (14) 写真に示す植物の薬用部位で日本薬局方に収載されている部位はどれか。

- ① 根皮
- ② 茎
- ③ 果実
- ④ 葉
- ⑤ 種子



問(15) 写真に示す薬用植物が撮影された時期はいつか。

- ① 春
- ② 初夏
- ③ 盛夏
- ④ 秋
- ⑤ 冬



問(16) 写真に示す薬用植物は何か。

- ① *Cassia obtusifolia*
- ② *Cassia angustifolia*
- ③ *Pueraria lobata*
- ④ *Glycyrrhiza glabra*
- ⑤ *Astragalus membranaceus*



問(17) ハスの薬用部位で日本薬局方に収載されている部位はどれか。

- ① 種子
- ② 果肉
- ③ 葉
- ④ 根茎
- ⑤ 花托

問(18) 次の精油の中で日本薬局方に収載されていないものはどれか。

- ① ウイキョウ油
- ② ユーカリ油
- ③ ケイヒ油
- ④ カノコソウ油
- ⑤ テレピン油

問(19) 次の生薬の中で精油に由来するものはどれか。

- ① トウモロコシ油
- ② ナタネ油
- ③ オリーブ油
- ④ ヤシ油
- ⑤ オレンジ油

問 (20) 加工の際に皮去りをする生薬はどれか。

- ① Scutellaria Root
- ② Astragalus Root
- ③ Saposhnikovia Root and Rhizome
- ④ Platycodon Root
- ⑤ Sophora Root

問 (21) 次の中で緻密で堅い生薬はどれか。

- ① LINDERAE RADIX
- ② GLYCYRRHIZAE RADIX
- ③ NOTOPTERYGII RHIZOMA
- ④ GENTIANAE SCABRAE RADIX
- ⑤ CIMICIFUGAE RHIZOMA

問 (22) 下記の中で原植物が SINOMENI CAULIS ET RHIZOMA と同科の植物であるものはどれか。

- ① AKEBIAE CAULIS
- ② CALUMBAE RADIX
- ③ POLYGONI MULTIFLORI RADIX
- ④ POLYGONATI RHIZOMA
- ⑤ ASIASARI RADIX

問 (23) 薬能が「散寒解表、理気寛中、行気安胎、解魚蟹毒」である生薬はどれか。

- ① 薄荷
- ② 荆芥
- ③ 麻黄
- ④ 白朮
- ⑤ 蘇葉

問 (24) 原植物が光合成能力を有しない生薬はどれか。

- ① 扁豆
- ② 丁香
- ③ 蒺藜子
- ④ 天麻
- ⑤ 川骨

問 (25) 次の () 内に入る語句として適切なものはどれか。

「牡丹皮は根皮であるが、単に周皮ではなく、() より外側の部分全体である。」

- ① 形成層
- ② 二次皮層
- ③ 維管束
- ④ コルク皮層
- ⑤ 髓

問 (26) 甘草の薬用部位は根及びストロンであるが、根とストロンの区別法として適切なものはどれか。

- ① 表面に芽が付いているものが根である。
- ② 断面にデンプン粒を認めないものがストロンである。
- ③ 横切面において、中心に髓があるものがストロンである。
- ④ 一般に根より根茎の方が太い。
- ⑤ 根茎の周皮は淡褐色、根は黒褐色である。

問 (27) 日本薬局方マオウの純度試験に異物として規定される植物はどれか。

- ① イネ科の茎
- ② トクサ科又はイネ科植物の茎
- ③ カヤツリグサ科又はイネ科の茎
- ④ トクサ科の茎
- ⑤ カヤツリグサ科の茎

問 (28) 写真に示す植物に関して、正しい説明はどれか。

- ① 古来、三島産が良質品とされてきた。
- ② 弱い特有の香りがある。
- ③ 古来、枝根(支根)が多いものが良質品とされてきた。
- ④ 古来、弱い苦味のあるものが良質品とされてきた。
- ⑤ 九州産の野生植物の葉は他の産地よりも細い。



問 (29) 薬用人参に関して、正しい説明はどれか。

- ① 人参サポニンと同属植物に特有な有効成分である。
- ② 糖参は砂糖で加工したものではなく、とくに甘味の強いものを言う。
- ③ 白参と紅参の原植物は同属の別植物である。
- ④ サポニンは太い6年生根よりもヒゲ人参の方が多い。
- ⑤ 御種人参は人参の小苗を意味する。

問 (30) 次の各説明で正しいものはどれか。

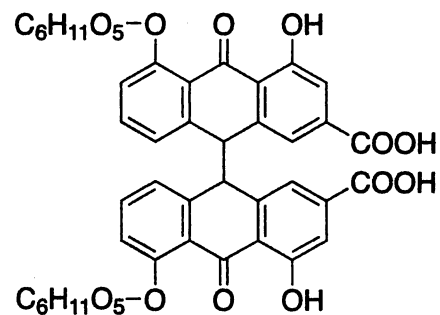
- ① 大黄を口にすると唾液成分で大黄の黄褐色が変化する。
- ② 麻黄の味は渋い。
- ③ 初夏に採集された半夏はエグミが少ない。
- ④ 黄芩は大型で板状のものが良質品とされる。
- ⑤ 甘草は虫害を受けることが少ない。

問 (31) 当帰の品質に関する名称で、実在しないものはどれか。

- ① 大深当帰
- ② 馬尾当帰
- ③ 当帰頭
- ④ 当帰尾
- ⑤ 信州当帰

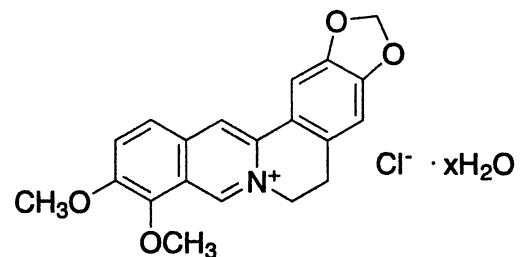
問 (32) 図に示す構造式は何れの化合物か。

- ① Adrenarine
- ② Ephedrine
- ③ Aloe Emodin
- ④ Sennoside
- ⑤ Menthol



問 (33) 図に示す化合物を含有する生薬はどれか。

- ① オウゴン
- ② オウバク
- ③ カンゾウ
- ④ シャクヤク
- ⑤ センナ



問 (34) 桃仁と杏仁について、間違った記載はどれか。

- ① とともにアミグダリンを含む。
- ② とともに青酸配糖体を含む。
- ③ とともに原植物は同属植物である。
- ④ とともに薬効的に類似する。
- ⑤ とともに薬用部位は同一である。

問 (35) 日本薬局方「ホミカ」に関する記載で間違っているのはどれか。

- ① 原植物はマチン科に属する高木である。
- ② 含有する生理活性成分としてストリキニーネなどが知られ、苦味健胃薬などとされる。
- ③ 毒性が強い薬物で、殺鼠剤としても利用できる。
- ④ 原植物はインドやスリランカをはじめとする熱帯地方に生育する。
- ⑤ 中医学では馬藺子の名称で消腫解毒薬などとして用いられる。

問 (36) ユウタンは *Ursus arctos* Linné 又はその他近縁動物(*Ursidae*)の胆汁を乾燥したものである。非常に貴重な資源であり、高価であることから、異物の混入が懸念され、(成分名1)や(成分名2)の薄層クロマトグラフ法による純度試験が設定されている。成分名1と成分名2の組み合わせで正しいものを一つ選べ。

- ① タウロウルソデオキシコール酸 ウシ胆汁粉末
- ② ウルソデオキシコール酸 ブタ胆汁粉末
- ③ タウロウルソデオキシコール酸 ブタ胆汁粉末
- ④ グリココール酸ナトリウム ウシ胆汁粉末
- ⑤ グリココール酸ナトリウム ブタ胆汁粉末

問 (37) 日本薬局方の性状の項(鏡検)において、以下のように記載される生薬はどれか。

「一次皮部と二次皮部は、ほとんど連続した石細胞環で区分され、環の外辺にはほぼ円形に結集した繊維束を伴い、環を構成する石細胞の細胞壁はしばしばU字形に肥厚する。二次皮部中には石細胞を認めず、まばらに少数の厚壁繊維を認める。柔組織中には油細胞、粘液細胞及びでんぷん粒を含む。放射組織中には微細なシュウ酸カルシウムの針晶を含む細胞がある。」

- ① 甘草
- ② 桂皮
- ③ 厚朴
- ④ 牡丹皮
- ⑤ アカメガシワ

問 (38) 下記の生薬のうち、原植物の薬用部位が異なるものはどれか。

- ① 黄連
- ② 知母
- ③ 白朮
- ④ 川芎
- ⑤ 黄芩

問 (39) 辛夷の原植物として日本薬局方に規定されていない植物はどれか。

- ① *Magnolia salicifolia*
- ② *Magnolia kobus*
- ③ *Magnolia ovobata*
- ④ *Magnolia heptapeta*
- ⑤ *Magnolia biondii*

問 (40) 日本薬局方 FRITILLARIAE BULBUS の産地として知られる地域は何処か。

- ① 雲南省
- ② 東北3省
- ③ 四川省
- ④ 浙江省
- ⑤ 河北省

問 (41) 次のうち四川省で生産される生薬はどれか。

- ① 莪朮
- ② 人参
- ③ 細辛
- ④ 沢瀉
- ⑤ 防風

問 (42) 日本と中国で異なる植物が用いられている生薬として誤っているものはどれか。

- ① センキュウ
- ② サイコ
- ③ コウカ
- ④ トウキ
- ⑤ コウボク

問 (43) 同属の植物を原植物とする生薬の組み合わせとして誤っているものはどれか。

- ① 当帰／白芷
- ② 蛇床子／川芎
- ③ 蒼朮／白朮
- ④ セネガ／遠志
- ⑤ 良姜／生姜

問(44) 日本薬局方収載生薬において、1品目で加工方法が3種類規定されている生薬はどれか。

- ① カンゾウ
- ② コウジン
- ③ ジオウ
- ④ トウキ
- ⑤ ブシ

問(45) 日本薬局方収載生薬において、貯蔵の際の保存条件として「遮光」が規定されている生薬はどれか。

- ① BEZOAR BOVIS
- ② CARTHAMI FLOS
- ③ GINSENG RADIX PURVERATA
- ④ RHEI RHIZOMA PURBERATUM
- ⑤ FEL URSI

問(46) 昨今、国内での薬用植物栽培への期待が高まっているが、その背景・事情の説明として間違っているものはどれか。

- ① 主供給国である中国の状況（天変地異、価格、制度など）に対する安定確保へのリスク回避策が求められているため。
- ② 耕作放棄地などの代替作物の一つとして活用が期待されているため。
- ③ 薬用作物は栽培が野菜に比べて手間がかからず、より高値で取引されるため、生産者の収入が安定しやすい。
- ④ 薬用作物専用の農業機械が無いため、薬用作物に適した農業機械の開発が望まれている。
- ⑤ 野菜と比較すると、複数年の栽培期間がかかるものもあり、また使用できる農薬種は少なく収穫後の乾燥などの設備も必要など負担がかかる場合がある。

問(47) 日本薬局方において生薬の残留農薬を試験する検査法を次の中から選べ。

- ① 液体クロマトグラフィー
- ② 核磁気共鳴スペクトル測定法
- ③ ガスクロマトグラフィー
- ④ 原子吸光光度法
- ⑤ 薄層クロマトグラフィー

問 (48) 日本薬局方の粉末生薬には粗末、中末、細末および微末があるが、「細末」の粉末度として適切なものを次の中から選べ。

- ① 4号 (4750 μm) を通過したもの
- ② 8.6号 (200 μm) を通過したもの
- ③ 18号 (850 μm) を通過したもの
- ④ 100号 (150 μm) を通過したもの
- ⑤ 200号 (75 μm) を通過したもの

問 (49) 次に示す確認試験が日本薬局方各条に規定されている生薬はどれか。

「本品の粉末 0.5 g に薄めた硫酸(1→3) 3 mL を加え、白煙が生じるまで加熱し、冷後、水 20 mL を加えてろ過する。ろ液にアンモニア試液を加えて弱酸性とした液は、アルミニウム塩の定性反応〈1.09〉の(1)、(2)及び(4)を呈する。」

- ① カッセキ
- ② セッコウ
- ③ センソ
- ④ ボレイ
- ⑤ リュウコツ

問 (50) 「食薬区分」の説明として誤っているものを次の中から選べ。

- ① 厚生労働省では、製品の原材料となるものについて、医薬品としての使用実態、毒性、麻薬様作用等を考慮し、「医薬品に該当するか否か」の判断を示している。
- ② 医薬品に該当する成分本質（原材料）については、「専ら医薬品として使用される成分本質（原材料）リスト」（以下医薬品リスト）に、医薬品に該当しない成分本質（原材料）については、参考として「医薬品的効能効果を標ぼうしない限り医薬品と判断しない成分本質（原材料）リスト」（以下非医薬品リスト）にその例示が掲げられている。
- ③ 医薬品リストに掲載されている成分本質（原材料）は、いわゆる健康食品に使用することはできなく、医薬部外品や化粧品にも使用することはできない。
- ④ 非医薬品リストに掲載されている成分本質（原材料）でも、日本で食品添加物として認められていない等の理由で食品に使用できないものや食品添加物の基準に従って使用しなければならないものがあり、食品への使用に際しては、保健所等で食品衛生法の担当に確認が望ましい。
- ⑤ どちらのリストにも掲載されていない成分本質（原材料）は「医薬品に該当するか否か」の判断が示されていないもので、掲載されていないからといって医薬品成分ではないとは言えない。

問 (51) 中国の生薬供給・流通状況について適当なものを次の中から選べ。

- ① 中国の著しい経済発展に伴い生薬の産地も影響を受けているが、中国は国土が広いので野生品の枯渇や沿岸部や都市部に近い地域での栽培地の減少は懸念されていない。
- ② 中国では中薬材保護発展計画 2015-2020 を策定し、枯渇資源の保護、栽培基地化、規格の厳格化および流通改善などに取り組んでいる。
- ③ 中国は共産主義国家のため自由経済は限定的であり、外国からの生薬入手は広州交易会などの限られた見本市でしか行えない。
- ④ 中国では煎じるために加工した生薬を「飲片」と称するが、伝統的に古くから扱われているので一般雑貨品と同様に取り扱うための許認可は必要ない。
- ⑤ 中国では加工賃が安いので生薬の生産が行われるが、殆どは輸出用であり国内の消費は少ない。

問 (52) 写真に示す植物に由来する日本薬局方収載生薬はどれか。

- ① FRITILLARIAE BULBUS
- ② MAGNOLIAE CORTEX
- ③ LILII BULBUS
- ④ SCUTELLARIAE RADIX
- ⑤ POLYGONATI RHIZOMA



問 (53) 写真に示す植物に由来する日本薬局方収載生薬はどれか。

- ① 夏枯草
- ② 忍冬
- ③ 菊花
- ④ 金銀花
- ⑤ 天門冬



問 (54) 生薬の加工に関する組み合わせで、誤っているものはどれか。

- ① 当帰 / 湯揉み
- ② 黄連 / 毛焼き
- ③ 牡丹皮 / 芯抜き
- ④ 黄芩 / 皮去り
- ⑤ 柴胡 / 皮去り

問 (55) 大建中湯に処方されない生薬はどれか。

- ① 山椒
- ② 大棗
- ③ 人参
- ④ 膠飴
- ⑤ 乾姜

問 (56) 次の生薬の中でいわゆる「六陳」でないものはどれか。

- ① 麻黄
- ② 呉茱萸
- ③ 大黄
- ④ 枳実
- ⑤ 橘皮

問 (57) 偽品としてジャガイモを乾燥したものが出回ったこともある生薬はどれか。

- ① 人参
- ② 山薬
- ③ 茯苓
- ④ 天麻
- ⑤ 沢瀉

問 (58) 日本の市場で中国産よりも日本産が多く流通している生薬はどれか。

- ① トウキ
- ② センキュウ
- ③ ニンジン
- ④ シャクヤク
- ⑤ オウレン

問 (59) 日本薬局方収載生薬コウイの基原として不適切なものはどれか。

- ① *Hordeum vulgare* Linné (Gramineae) : オオムギ
- ② *Zea mays* Linné (Gramineae) : トウモロコシ
- ③ *Solanum tuberosum* Linné (Solanaceae) : ジャガイモ
- ④ *Ipomoea batatas* Poiret (Convolvulaceae) : サツマイモ
- ⑤ *Oryza sativa* Linné (Gramineae) : イネ

問 (60) 日本薬局方の一文「() 容器とは、通常 of 取扱い、運搬又は保存状態において、固形の異物が混入することを防ぎ、内容医薬品の損失を防ぐことができる容器をいう。() 容器の規定がある場合には、気密容器を用いることができる。」の () の中に当てはまる文言はどれか。

- ① ガラス
- ② 樹脂
- ③ 密閉
- ④ 遮光
- ⑤ 密封

問 (61) 日本薬局方の一文「() のうち、別に規定するものについては賦形剤を加え、含量又は力価を調節することができる。」の () の中に当てはまる文言はどれか。

- ① 植物性生薬
- ② 鉱物性生薬
- ③ 原形生薬
- ④ 粉末生薬
- ⑤ 刻み生薬

問 (62) 生薬末を鏡検するとき道管を認める生薬はどれか。

- ① 芍薬
- ② 牡丹皮
- ③ アロエ
- ④ 黄柏
- ⑤ トラガント

問 (63) 下記は日本薬局方の生薬試験法一文で「切片は、通例、(a) から (b) に向かい、次いで細胞内容物の順に医薬品各条に記載されており、この順に観察する。粉末は、特徴的なもの又は (c) に出現するもの、まれに現れるもの、次いで (d) の順に医薬品各条に記載されており、この順に観察する。」の a ~ d の () の中に当てはまる文言はどれか。

- ① a 内側 b 中心 c 明確 d 結晶体
- ② a 内側 b 中心 c 多量 d 異物
- ③ a 外側 b 内側 c 多量 d 細胞内容物
- ④ a 外側 b 内側 c 明確 d 維管束
- ⑤ a 中心 b 外側 c まれ d 結晶体

問 (64) ゲンチアナの説明文として正しいものはどれか。

- ① 本品は黄褐色を呈し、特異なおいがあり、味は初め甘く、後に苦く、残留性である。
- ② 本品は弱いにおいがあり、味は極めて苦く、残留性で、唾液を黄色に染める。
- ③ 本品は僅かに特異なおいがあり、味は僅かに苦く、収れん性である。
- ④ 本品は弱いにおいがあり、味は極めて苦く、粘液性で、唾液を黄色に染める。
- ⑤ 本品は僅かににおいがあり、味は極めて苦く、残留性である。

問 (65) 下記の文章は、日本薬局方各条に記載されている生薬の性状を記したものである。次の「生薬の性状」に該当する生薬名を答えよ。

「本品は太くて短い主根から多数の根を分枝してほぼ紡錘形を呈し、長さ 10 ～ 25 cm、外面は暗褐色～赤褐色で、縦じわ及び横長に隆起した多数の細根の跡がある。根頭に僅かに葉しょうを残している。折面は暗褐色～黄褐色を呈し、平らである。本品は特異なおいがあり、味は僅かに甘く、後にやや辛い。」

- ① トウキ
- ② シャクヤク
- ③ ボタンピ
- ④ ジコッピ
- ⑤ オウギ

問 (66) 以下の文章は、日本薬局方各条に記載されている生薬の性状を記したものである。該当する生薬はどれか。

「本品は通例、切断したもので、外面は暗褐色～暗赤褐色で縦じわがあり、断面は褐色～淡黄褐色である。周皮が脱落したものは外面が褐色～淡黄褐色で繊維性である。横切面は、皮部と木部の境界がほぼ明らかで、放射状の構造を呈し、しばしば放射状に裂け目がある。本品は香ばしいにおいがあり、味は甘く、後にやや苦い。」

- ① PUERARIAE RADIX
- ② GLYCYRRHIZAE RADIX PRAEPARATA
- ③ GYPSUM EXSICCATUM
- ④ CANNABIS FRUCTUS
- ⑤ EPHEDRAE HERBA

問 (67) 以下の文章は、日本薬局方各条に記載されている生薬の確認試験を記したものである。
該当する生薬はどれか。

「本品の粉末をデシケーター(シリカゲル)で 24 時間乾燥し、その 1.0 g に温湯 100 mL を加え、しばしば振り混ぜながら 60 ~ 70°C で 30 分間加温し、冷後、ろ過する。ろ液 1.0 mL に水を加えて 10 mL とする。この液の色は黄色で、次の比較液より薄くない。比較液：カルバゾクロムスルホン酸ナトリウム三水和物 9.8 mg を水に溶かし、正確に 10 mL とする。この液 1 mL を正確に量り、水を加えて正確に 50 mL とする。」

- ① BEZOAR BOVIS
- ② CARTHAMI FLOS
- ③ CRATAEGI FRUCTUS
- ④ CROCUS
- ⑤ GARDENIAE FRUCTUS

問 (68) 次の薬用植物のうち、使用部位が他のものと異なるものはどれか。

- ① *Nelumbo nucifera*
- ② *Rosa multiflora*
- ③ *Arctium lappa*
- ④ *Gardenia jasminoides*
- ⑤ *Cannabis sativa*

問 (69) 次の生薬のうち、日本薬局方に基原植物が複数種記載されているものはどれか。

- ① ボウフウ
- ② センキュウ
- ③ サイコ
- ④ ゼンコ
- ⑤ トウキ

問 (70) 次の生薬の性状について、口にした後「えぐ味」が残らないものはどれか。

- ① アンソッコウ
- ② モクツウ
- ③ ニガキ
- ④ ハンゲ
- ⑤ セネガ

問（71） 生薬総則の記載の引用文で、間違っている説明はどれか。

- ① 生薬は、虫害を防ぐため、適当な薰蒸剤を加えて保存することができる。
- ② 生薬に用いる容器は、別に規定するもののほか、気密容器とする。
- ③ 生薬は、かび、昆虫又は他の動物による汚損物又は混在物及びその他の異物をできるだけ除いたものであり、清潔かつ衛生的に取り扱う。
- ④ 生薬は、別に規定するもののほか、乾燥品を用いる。乾燥は、通例、60°C以下で行う。
- ⑤ 粉末生薬は、全形又は切断生薬を粗末、中末、細末又は微末としたものであり、通例、細末としたものについて医薬品各条に規定する。

問（72） 芍薬甘草湯の適応症として不適切なものはどれか。

- ① 筋肉痛
- ② 関節痛
- ③ 手足のしびれ
- ④ 腹痛
- ⑤ 急激におこる筋肉の痙攣

問（73） エキス剤に関する規定で、間違っているものはどれか。

- ① 本剤は、これを製するに用いた生薬の臭いがある。
- ② 本剤に用いる容器は、気密容器とする。
- ③ エキス剤は、生薬の浸出液を濃縮して製したもので、通例、軟エキス剤と乾燥エキス剤がある。
- ④ 成分含量の規定があるものは、その一部をとり、定量し、必要に応じて適切な賦形剤を加えて、規定の含量に調節する。
- ⑤ 本剤は、別に規定するもののほか、崩壊試験法に適合する。

問（74） 塩化鉄（Ⅲ）試液を用いた確認試験を行う生薬はどれか。

- ① シャクヤク
- ② キキョウ
- ③ コウジン
- ④ チョレイ
- ⑤ ウコン

問（75） 2種の生薬の浸出液を合すると沈殿（濁り）を生ずる組み合わせはどれか。

- ① ボレイとボウコン
- ② ダイオウとオウレン
- ③ ニンジンとキキョウ
- ④ ニンジンとチクセツニンジン
- ⑤ センナとケツメイシ

問（76） 牛車腎気丸の「牛車」の由来として正しいものはどれか。

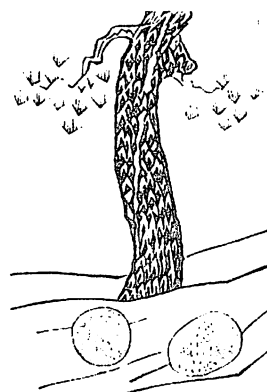
- ① 生薬名に由来する
- ② 形状が牛車に似ている
- ③ 薬効が牛車のごとくである
- ④ 馬車に対してつけられた
- ⑤ 発音に由来する

問（77） 小柴胡湯に関する説明として誤っているものはどれか。

- ① インターフェロン製剤との併用が禁忌とされている。
- ② 柴胡剤の代表的な処方であり、胸脇苦満を目標に投与される。
- ③ 傷寒論、金匱要略を出典とする。
- ④ 副作用として、偽アルドステロン症や間質性肺炎に注意が必要である。
- ⑤ 構成生薬にサイコ、ハンゲ、ダイオウなどが含まれる。

問（78） 『図経本草』に下記の挿絵が記載される生薬の配合される処方はどれか。

- ① 黄連解毒湯
- ② 半夏厚朴湯
- ③ 葛根湯
- ④ 防風通聖散
- ⑤ 補中益気湯



問（79） 下記に示す本草書の成立年代順として正しいのはどれか。

- ① 神農本草経→新修本草→本草綱目→大観本草。
- ② 神農本草経→大観本草→新修本草→本草綱目。
- ③ 神農本草経→新修本草→大観本草→本草綱目。
- ④ 神農本草経→大観本草→本草綱目→新修本草。
- ⑤ 神農本草経→本草綱目→新修本草→大観本草。

問(80) 内藤尚賢が1841年に、薬能より撰品を重んじ、傷寒・金匱の薬物を網羅し、その基原植物等の図を当時の著名な画家に画かせた本草書はどれか。

- ① 能毒
- ② 一本堂薬選
- ③ 薬徴
- ④ 古方薬品考
- ⑤ 大和本草